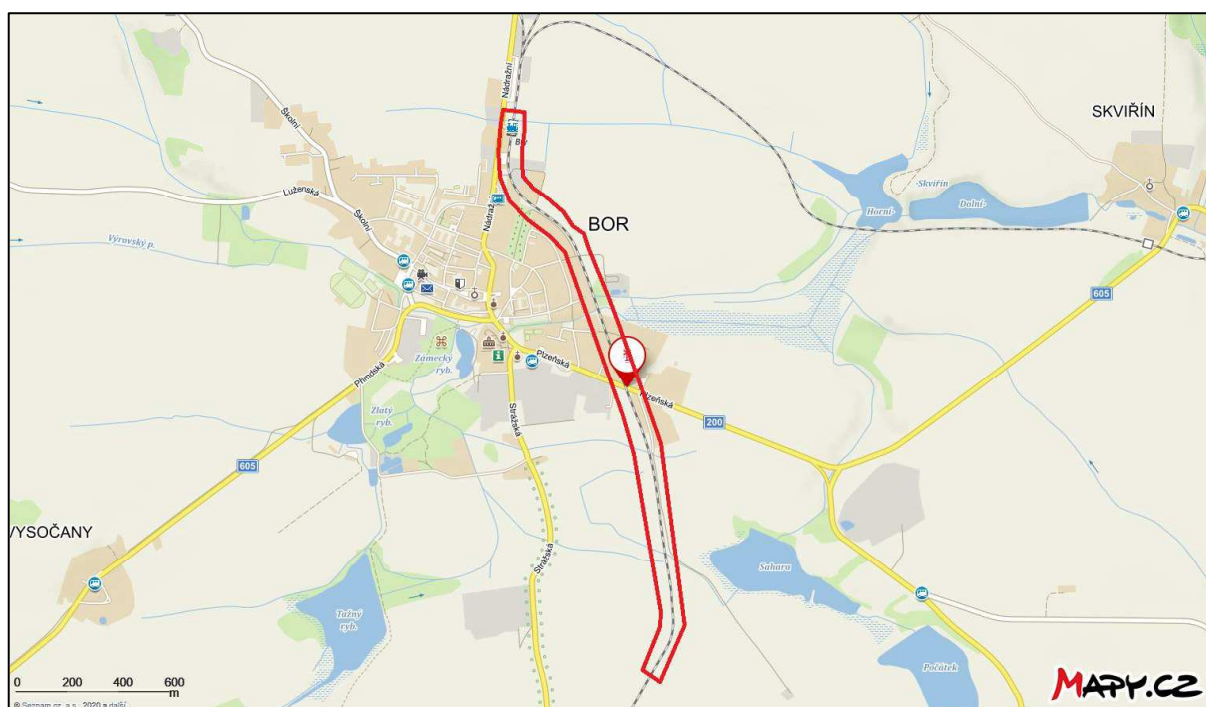


# Biologický průzkum lokality pro plánovaný záměr „Rekonstrukce a doplnění závor na přejezdu P751 v km 56,357 na trati Domažlice – Planá“

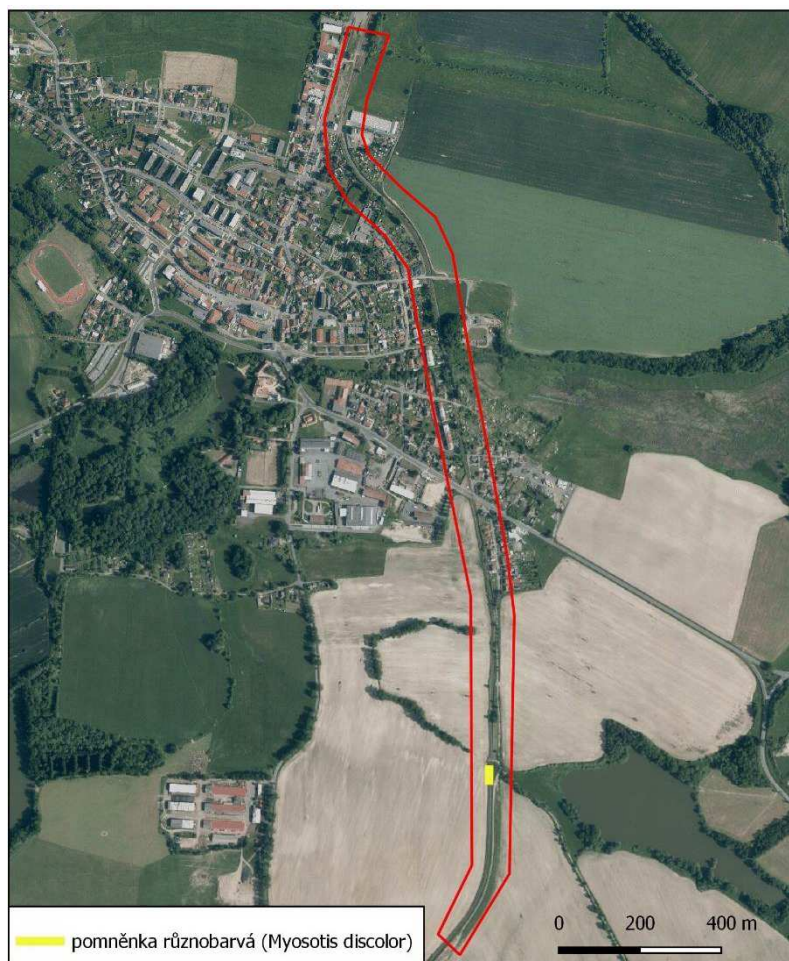
## Úvod

Území pro plánovaný záměr prochází od vlakové stanice severovýchodním okrajem města Bor podél trati Domažlice – Planá a pokračuje dále jihovýchodně od města v celkové délce asi 2,4 km. Území biologického průzkumu bylo vymezeno zadavatelem a je znázorněno na obrázku 1 a 2. Ve střední části se nachází křížení s komunikací II/605, kde je plánována rekonstrukce přejezdu – vybudování světelného přejezdového zabezpečovacího zařízení se závorami, rekonstrukce přejezdové komunikace. V celé délce území je podél kolejiště plánováno položení nové kabelizace.

Nadmořská výška se pohybuje v rozmezí přibližně 470–480 m. Lokalita nezasahuje do žádného maloplošně zvláště chráněného území ani do lokalit soustavy Natura 2000 (ptačí oblasti, evropsky významné lokality).



Obr. 1 Přehledová mapa



Obr. 2 Vymezení zájmového území na ortofotomapě a výskyt pomněnky různobarvé.

## Rostliny a vegetační kryt

Byl proveden botanický průzkum zaměřený na výskyt zvláště chráněných druhů cévnatých rostlin podle vyhlášky č. 395/1992 Sb. a dalších ochranných významných druhů rostlin a dále byla ve vymezeném území sledována přítomnost přírodních biotopů. Terénní pochůzka proběhla dne 7.6.2021. Fytogeograficky se území nachází v Českomoravském mezofytiku, ve fytogeografickém okrese Tachovská brázda.

Následující text stručně popisuje vegetační kryt území směrem od jeho jižního okraje.

Trať prochází na nízkém náspu mezi intenzivně obdělávanou ornou půdou. Východně lemuje trať polní cesta. Úzké pásy vegetace přímo navazující na trať tvoří druhově chudé trávníky s hojným zastoupením běžných druhů trav – kostřavy červené (*Festuca rubra* agg.), lipnice luční (*Poa pratensis* agg.) a medýnku vlnatého (*Holcus lanatus*).

Asi po 480 m kříží železnici polní cesta (přejezd P750 – Bor – polní). Především jižně od cesty roste hojně (stovky jedinců) přímo na západním okraji tělesa trati pomněnka různobarvá (*Myosotis discolor*), řazená v Červeného seznamu ohrožených druhů ČR (Grulich et Chobot 2017) mezi druhy silně

ohrožené. Hojný výskyt táhnoucí se v délce asi 30 m je znázorněn na obr. 2. Roztroušeně zde roste přímo podél trati i severně a jižně od vyznačeného výskytu. Jedná se o krátkověký druh kamenitých strání, mezi apod., který ojediněle roste právě na rozhraní kamenitého násypu železničních tratí.

Směrem na sever prochází dále trať v mělkém zářezu v délce asi 400 m. Západně stále navazuje pole, východně nejprve úzký kosený trávník s výsadbou mladých lip a blíže městu pak úzký trávník se skupinami a jednotlivými dřevinami (osika, bříza, hloh, růže, bez černý). V bezprostřední blízkosti trati byly v letošním roce křoviny vyřezány (případně zúženy). Také druhově chudé, travnaté stráně zářezu trati byly při terénní návštěvě čerstvě posečené. Především na zmlazujících dřevinách bezprostředně navazujících na těleso trati je patrná aplikace herbicidu (pravděpodobně na jaře). V příkopech podél trati se místy drží voda.

Blíže k městu navazují východně od trati v úseku dlouhém asi 250 m zahrady s rodinnými domy.

Prostor plánované rekonstrukce přejezdu je vegetací pokryt jen z části (část je vyasfaltovaná, pokryta štěrkem...) a nachází se zde běžné druhy narušovaných trávníků intravilánu obcí – sveřep měkký (*Bromus hordeaceus*), sedmikráska chudobka (*Bellis perennis*), lipnice roční (*Poa annua*), kokoška pastuší tobolka (*Capsella bursa-pastoris*), kakost maličký (*Garanium pusillum*) aj. Také zde a v navazujících částech zájmového území je patrná aplikace herbicidu na tělese železnice.

Od přejezdu prochází podél západní části trati trvale zaplavený příkop (délka asi 30 m) s několika druhy zamokřených stanovišť – pryskyřník lítý (*Ranunculus sceleratus*), orobinec (*Typha* sp.), kyprej vrbice (*Lythrum salicaria*), okřehek menší (*Lemna minor*) aj. Dále k severu pak příkopem prochází proudící voda. Až k dalšímu menšímu přejezdu (vzdálen cca 230 m) obklopují trať zahrady a z části místní komunikace mezi rodinnými domy. Ploty zahrad tvoří z velké části živý plot z pámelníku bílého (*Symphoricarpos albus*) a roztroušeně stromy (dub letní, bříza, javor klen, trnovník akát). Trať zde prochází opět v mělkém zářezu. Podél roste hojně např. kozlíček polníček (*Valerianella locusta*), vlaštovičník větší (*Chelidonium majus*), ovsík vyvýšený (*Arrhenatherum elatius*), kopřiva dvoudomá (*Urtica dioica*).

Od zmíněného menšího přejezdu pokračují na západní straně trati zahrady. Na východní straně se podél Výrovského potoka nachází silně ruderalizovaný lužní porost (v blízkosti ČOV). Z dřevin zde najdeme vrbu křehkou, vrbu popelavou, střemchu hroznovitou, olši lepkavou, jasan ztepilý. V podrostu silně dominuje kopřiva dvoudomá (*Urtica dioica*). Směrem na sever pokračuje porost dřevin, avšak stanoviště již není podmáčeno. Celkem tyto vzrostlé stromy lemují trat v úseku dlouhém asi 130 m a tvoří zajímavý kus zeleně na okraji města. Severněji v délce asi 110 m navazuje oplocený kosený pozemek s vysázenými malými smrky a borovicemi.

Následuje další menší železniční přejezd (P753 – Bor – pole), za nímž se trať stáčí směrem k severozápadu a prochází mělkým zářezem. Příkopy podél železničního tělesa jsou zde v současnosti plné vody. Západně stále navazují zahrady. Mezi nimi a tratí se nachází úzký trávník místy s náznaky vegetace mezofilních ovsíkových luk – jetel luční (*Trifolium pratense*), psárka luční (*Alopecurus pratensis*), pryskyřník prudký (*Ranunculus acris*) a řada dalších. Východně od trati navazuje orná půda (v délce asi 250 m) s úzkým pásem ruderalizované vegetace přímo podél trati.

V poslední úseku (asi 430 m) pokračují podél trati zahrady a blíže nádraží pak sklady, parkoviště, supermarket a na severovýchodním konci zájmového území kulturní louka. Prostor kolejiště železniční stanice Bor byl při návštěvě prakticky bez živých rostlin, což je dáno především aplikací herbicidu.

### **Živočichové**

Zoologický průzkum byl zaměřen hlavně na zjištění stavu dotčeného území, zde se zde nacházejí biotopy pro potenciální výskyt zvláště chráněných a jiných ohrožených druhů živočichů – obratlovců. Terénní průzkum proběhl v celém sledovaném území dne 26. 6. 2021. Sledováno bylo těleso trati a jeho bezprostřední navazující okolí – plánovaný záměr je velmi malého dosahu a jeho potenciální negativní vlivy spíše omezené.

Zkoumané území bylo rozděleno na čtyři úseky, které byly charakterizovány podobnými podmínkami prostředí (viz také obr. 3):

A. Úsek – Začátek řešené trasy z jihu. Jedná se převážně o otevřenou zemědělskou krajinu s rozptýlenou zelení. Mimo řešené území, ale v jeho blízkosti jsou vodní plochy a linie zregulovaných vodotečí. Těleso trati je převážně suché.

B. Úsek – zastavěné území navazující z obou stran na plánovanou rekonstrukci železničního přejezdu č. 751.

C. Úsek – od křížení trati s Výrovským potokem po autobusové nádraží. Těleso trati je zde lemováno vlhčími porosty s množstvím stromů a keřů, místy je v těsné blízkosti trati souběžný kanál zaplavený vodou.

D. Úsek – zpevněné plochy a zastavěné území mezi autobusovým a vlakovým nádražím.



Obr. 3 Vymezení dílčích úseků zoologického průzkumu na ortofotomapě

### Obojživelníci

Charakter převažující části území vylučuje trvalý výskyt obojživelníků. Nenachází se zde vodní plochy, které by umožňovaly rozmnožování nebo výskyt v delším časovém období. V nejbližším okolí trati ovšem nelze vyloučit výskyt některých zástupců této skupiny, zejména během období jarního, případně podzimního tahu. To se týká hlavně úseků A a C, kdy těleso trati přechází přes vodoteč západně od rybníka Sahara a také v místě křížení s Výrovským potokem na východním okraji města Bor. Od přejezdu P751 až k přejezdu P753 jde souběžně s tělesem trati příkop, který byl v době průzkumu (a podle vegetace pravděpodobně delší dobu) zaplaven vodou. Toto prostředí bylo místem výskytu **skokana zeleného** *Pelophylax esculentus* (silně ohrožený druh), který zde nachází vhodné podmínky i k rozmnožování.

### Plazi

Tělesa železničních tratí s otevřenými plochami, sutím podobnými hromadami štěrku a kamení a výslunnými svahy jsou častým místem výskytu běžnějších druhů plazů. Ve zkoumaném území se jednalo hlavně o **ještěrku obecnou** *Lacerta agilis* řazenou mezi zvláště chráněné druhy v kategorii silně ohrožené. V úseku C. byla jednou zastižena **užovka obojková** *Natrix natrix* (ohrožený druh). Z dalších druhů lze očekávat ještě výskyt slepýše křehkého *Anguis fragilis* jenž patří mezi plošně rozšířené druhy, ale recentním výzkumem se jeho přítomnost v dotčeném území potvrdit nepodařilo.



## Ptáci

Seznam všech zjištěných druhů ptáků je uveden i se specifikací úseku, kde byly zaznamenány, v tabulce 1.

Český název	Vědecký název	Stupeň ochrany	Úsek A	Úsek B	Úsek C	Úsek D	Komentář
volavka popelavá	<i>Ardea cinerea</i>		x				pouze přelety
<b>čáp bílý</b>	<i>Ciconia ciconia</i>	O			x	x	Hnízdí u železniční stanice
kachna divoká	<i>Anas platyrhynchos</i>		x		x		pouze přelety
<b>luňák červený</b>	<i>Milvus milvus</i>	KO	x				přelety, lov
<b>moták pochop</b>	<i>Circus aeruginosus</i>	O	x				přelety, lov
káně lesní	<i>Buteo buteo</i>		x				přelety, lov
poštolka obecná	<i>Falco tinnunculus</i>		x			x	lov, hnízdění u žel. stanice
bažant obecný	<i>Phasianus colchicus</i>		x				nepravidelný výskyt v okolí trati
holub hřivnáč	<i>Columba palumbus</i>		x	x	x	x	časté přelety
hrdlička zahradní	<i>Streptopelia decaocto</i>		x	x			Hnízdění v blízkosti trati
<b>rorýs obecný</b>	<i>Apus apus</i>	O	x	x	x	x	přelety
strakapoud velký	<i>Dendrocopos major</i>			x	x		Hnízdění v blízkosti trati
skřivan polní	<i>Alauda arvensis</i>		x			x	území je součástí teritoria druhu
<b>vlaštovka obecná</b>	<i>Hirundo rustica</i>	O	x	x	x	x	přelety
jiříčka obecná	<i>Delichon urbica</i>		x	x	x	x	přelety
konipas bílý	<i>Motacilla alba</i>		x		x	x	Hnízdění v blízkosti trati
střízlík obecný	<i>Troglodytes troglodytes</i>			x	x		V okolí trati
červenka obecná	<i>Erithacus rubecula</i>			x			V okolí trati

Český název	Vědecký název	Stupeň ochrany	Úsek A	Úsek B	Úsek C	Úsek D	Komentář
rehek domácí	<i>Phoenicurus ochruros</i>			x	x	x	Hojný
rehek zahradní	<i>Phoenicurus phoenicurus</i>			x			Hnízdění 1 až 2 párů v zahradách
kos černý	<i>Turdus merula</i>		x	x	x		Hnízdění, v úseku D přelety a sběr potravy
drozd kvíčala	<i>Turdus pilaris</i>		x			x	Sběr potravy
drozd zpěvný	<i>Turdus philomelos</i>		x	x	x	x	Hnízdění, v úseku D přelety a sběr potravy
rákosník zpěvný	<i>Acrocephalus palustris</i>				x		Pravděpodobné hnízdění
pěnice černohlavá	<i>Sylvia atricapilla</i>		x	x	x		Pravděpodobné hnízdění
pěnice hnědokřídlá	<i>Sylvia communis</i>		x		x		Pravděpodobné hnízdění
pěnice pokřovní	<i>Sylvia curruca</i>		x				Pravděpodobné hnízdění
budníček menší	<i>Phylloscopus collybita</i>		x	x	x		Pravděpodobné hnízdění
mlynařík dlouhoocasý	<i>Aegithalos caudatus</i>			x			Pravděpodobné hnízdění
sýkora koňadra	<i>Parus major</i>		x	x	x		Hnízdění několika párů
sýkora modřinka	<i>Parus caeruleus</i>		x	x	x		Hnízdění několika párů
brhlík lesní	<i>Sitta europaea</i>		x	x			Pravděpodobné hnízdění
<b>ťuhýk obecný</b>	<i>Lanius collurio</i>	O	x		x		Pravděpodobné hnízdění
sojka obecná	<i>Garrulus glandarius</i>		x		x		Pravděpodobné hnízdění
straka obecná	<i>Pica pica</i>		x	x	x		Hnízdění 1 až 2 párů v zahradách
vrána obecná	<i>Corvus corone</i>		x				přelety
<b>krkavec velký</b>	<i>Corvus corax</i>	O	x				přelety
špaček obecný	<i>Sturnus vulgaris</i>		x	x	x	x	Hnízdění několika párů

Český název	Vědecký název	Stupeň ochrany	Úsek A	Úsek B	Úsek C	Úsek D	Komentář
vrabec domácí	<i>Passer domesticus</i>		x	x		x	Hojný
vrabec polní	<i>Passer montanus</i>		x			x	Hojný
pěnkava obecná	<i>Fringilla coelebs</i>			x	x		Hnízdění 1 až 2 párů v zahradách
zvonek zelený	<i>Carduelis chloris</i>			x			Pravděpodobné hnízdění
stehlík obecný	<i>Carduelis carduelis</i>		x			x	Hnízdění, přelety
konopka obecná	<i>Carduelis cannabina</i>					x	Pravděpodobné hnízdění
zvonohlík zahradní	<i>Serinus serinus</i>			x			Pravděpodobné hnízdění
strnad obecný	<i>Emberiza citrinella</i>		x		x	x	Pravděpodobné hnízdění

Celkem bylo v dotčeném území nebo jeho okolí zjištěno 45 druhů ptáků. 7 zaznamenaných druhů je řazeno mezi zvláště chráněné.

## Zhodnocení

V zájmovém území se nacházejí běžné druhy rostlin, především trav a ruderalních druhů, provázející obvykle železniční tratě v obcích a v zemědělské krajině. V území nebyl nalezen žádný zvláště chráněný druh rostlin ani zachovalý přírodní biotop navazující na trať. V blízkosti ČOV najdeme pouze maloplošný lužní porost se silně degradovaným bylinným patrem. V jižní části území se u přejezdu „P750 – Bor – polní“ na okraji kolejového lože hojně vyskytuje pomněnka různobarvá (*Myosotis discolor*) (obr. 2), řazena mezi silně ohrožené druhy červeného seznamu. Jedná se o krátkověký druh, který může být záměrem zasažen v případě pokládání kabelu na této straně trati, avšak realizací by pravděpodobně nedošlo k úplnému zániku výskytu. Přesto doporučujeme umístění kabelů v tomto úseku východně od kolejíště.

Téměř v celém území jsou rostliny v kolejíšti a jeho nejbližším okolí silně redukovány aplikací herbicidu.

Plánovaným záměrem nebudou významným způsobem dotčeni ptáci. Jedná se o lokálně omezený záměr, který nezasáhne důležité části jejich biotopů. Pravděpodobně dojde k zásahu do biotopu skokana zeleného, který se trvale vyskytuje v zaplavených kanálech souběžných s tratí.



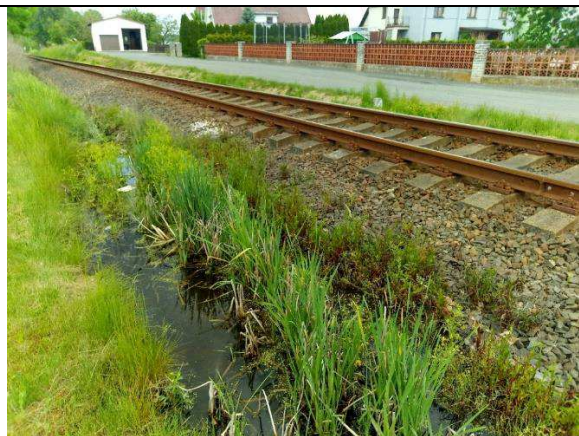
Zkoumané území charakterizují fotografie na obr. 3 až 7.



*Obr. 3 Jižní část území, pohled směrem k městu Bor*



*Obr. 4 Přejezd s plánovanou rekonstrukcí zabezpečovacího zařízení*



*Obr. 5 Mokřadní druhy v příkopu v blízkosti přejezdu P751*



*Obr. 6 Zahrady od trati oddělují živé ploty*



*Obr. 7 Kolejiště u železniční stanice Bor*

## **Zpracovatelé**

Mgr. Štěpánka Čížková, Mgr. Ondřej Volf  
Spolek Ametyst – sekce ochrana přírody  
Boženy Němcové 684, 332 02 Starý Plzenec  
Červenec 2021

